

ผลการสำรวจการพัฒนากิจการ (Organization Development Survey)

ครั้งที่ 1 ระหว่างวันที่ 1 – 15 ธันวาคม 2554

ตารางที่ 1 ข้อมูลส่วนบุคคล

ข้อมูลส่วนบุคคล	ร้อยละ	จำนวน (คน)
เพศ		
ชาย	63.29	131
หญิง	36.71	76
รวม	100.00	207
อายุ		
20 – 30 ปี	9.18	19
31 – 40 ปี	25.12	52
41 – 50 ปี	34.78	72
51 ปีขึ้นไป	30.92	64
รวม	100.00	207

ตารางที่ 1 (ต่อ)

ข้อมูลส่วนบุคคล	ร้อยละ	จำนวน (คน)
ตำแหน่ง		
ทั่วไประดับปฏิบัติงาน	1.45	3
ทั่วไประดับชำนาญงาน	51.21	106
ทั่วไประดับอาวุโส	5.31	11
วิชาการระดับปฏิบัติการ	16.43	34
วิชาการระดับชำนาญการ	17.39	36
วิชาการระดับชำนาญการพิเศษ	5.80	12
วิชาการระดับเชี่ยวชาญ	-	-
วิชาการระดับทรงคุณวุฒิ	-	-
อำนวยการระดับต้น	1.93	4
อำนวยการระดับสูง	0.48	1
อำนวยการระดับต้น	-	-
อำนวยการระดับสูง	-	-
รวม	100.00	207
สถานที่ปฏิบัติงาน		
ส่วนกลาง	55.56	115
ส่วนกลางที่ตั้งอยู่ในภูมิภาค	44.44	92
รวม	100.00	207

จากข้อมูลในตารางที่ 1 พบว่า ผู้ตอบแบบสำรวจส่วนใหญ่เป็นเพศชาย ร้อยละ 63.29 มีอายุ 41 – 50 ปี ร้อยละ 34.78 มีตำแหน่งทั่วไประดับชำนาญงาน ร้อยละ 1.21 และมีสถานที่ปฏิบัติงานอยู่ในส่วนกลาง ร้อยละ 55.56

ตารางที่ 2 ผลการสำรวจสถานะความพึงพอใจของผู้ใช้งานสารสนเทศ

ปัจจัยการสำรวจ	คำถาม	ความเห็นด้วย	ความสำคัญ
ระบบสารสนเทศ (Systems)	1. ระบบสารสนเทศที่มีช่วยให้ข้าพเจ้าสามารถปฏิบัติงานได้อย่างต่อเนื่อง	3.5	3.7
	2. ข้าพเจ้าสามารถค้นหาข้อมูลผ่านระบบเทคโนโลยีสารสนเทศ สำหรับใช้ในการทำงานได้ง่าย สะดวกและรวดเร็ว	3.4	3.7
ระบบฐานข้อมูล (Database)	3. ระบบฐานข้อมูลที่พัฒนาขึ้นสามารถนำมาใช้สนับสนุนการทำงานได้เป็นอย่างดี	3.3	3.6
	4. ระบบฐานข้อมูลสามารถสนับสนุนการสื่อสารองค์ความรู้ และการแลกเปลี่ยนในเรื่องของวิธีการปฏิบัติที่ดี (Best/Good Practies) ภายในส่วนราชการ	3.3	3.6

ตารางที่ 2 (ต่อ)

ปัจจัยการสำรวจ	คำถาม	ความเห็นด้วย	ความสำคัญ
	5. ระบบเครือข่ายคอมพิวเตอร์ภายในส่วนราชการ (Network) ช่วยอำนวยความสะดวกต่อการทำงานของข้าพเจ้า	3.3	3.6
ระบบเครือข่าย (Network)	6. ระบบเครือข่ายคอมพิวเตอร์ภายในส่วนราชการ (Network) ช่วยอำนวยความสะดวกต่อการทำงานของข้าพเจ้า	3.4	3.7
เฉลี่ยภาพรวม		3.4	3.6

เกณฑ์การจำแนกเพื่อแปลผล แบ่งเป็น 3 ระดับ คือ

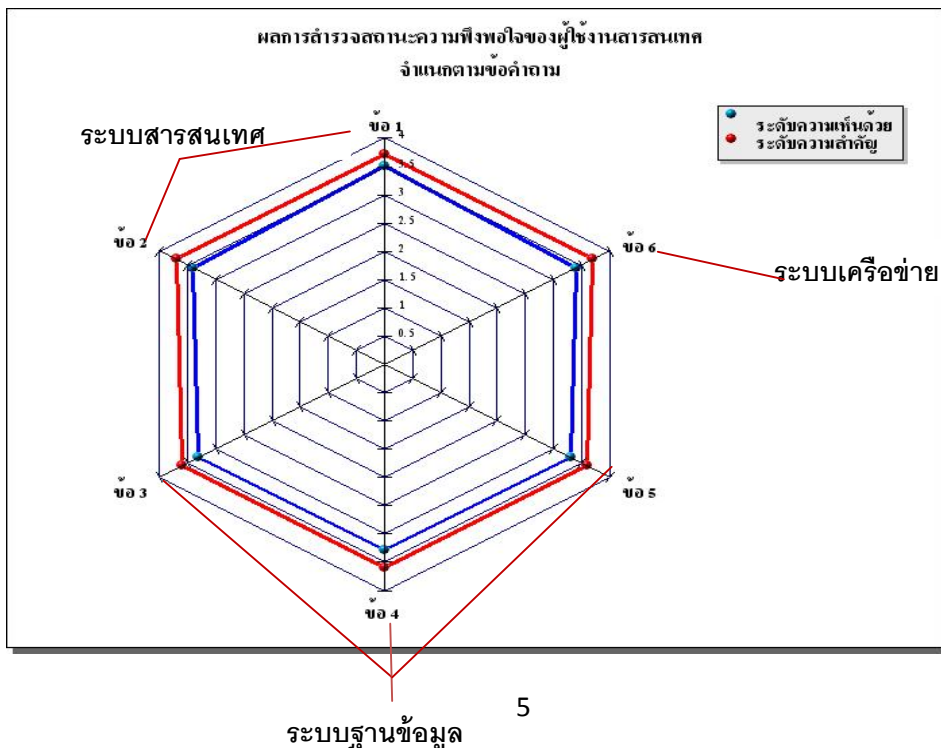
- 1.0 – 2.0 หมายถึง มีความเห็นด้วย มีความสำคัญน้อย
- 2.1 – 3.0 หมายถึง มีความเห็นด้วย มีความสำคัญปานกลาง
- 3.1 – 4.0 หมายถึง มีความเห็นด้วย มีความสำคัญมาก

จากข้อมูลในตารางที่ 2 พบว่า ปัจจัยการสำด้านระบบสารสนเทศ คำถามข้อที่ 1 ผู้ตอบแบบสำรวจเห็นด้วยมากที่สุด โดยได้ระดับคะแนนเฉลี่ยรวม 3.5 คะแนน และผู้ตอบแบบสำรวจให้ความสำคัญมากที่สุด ได้ระดับคะแนนเฉลี่ยรวม 3.7 คะแนน ในส่วนปัจจัยการ

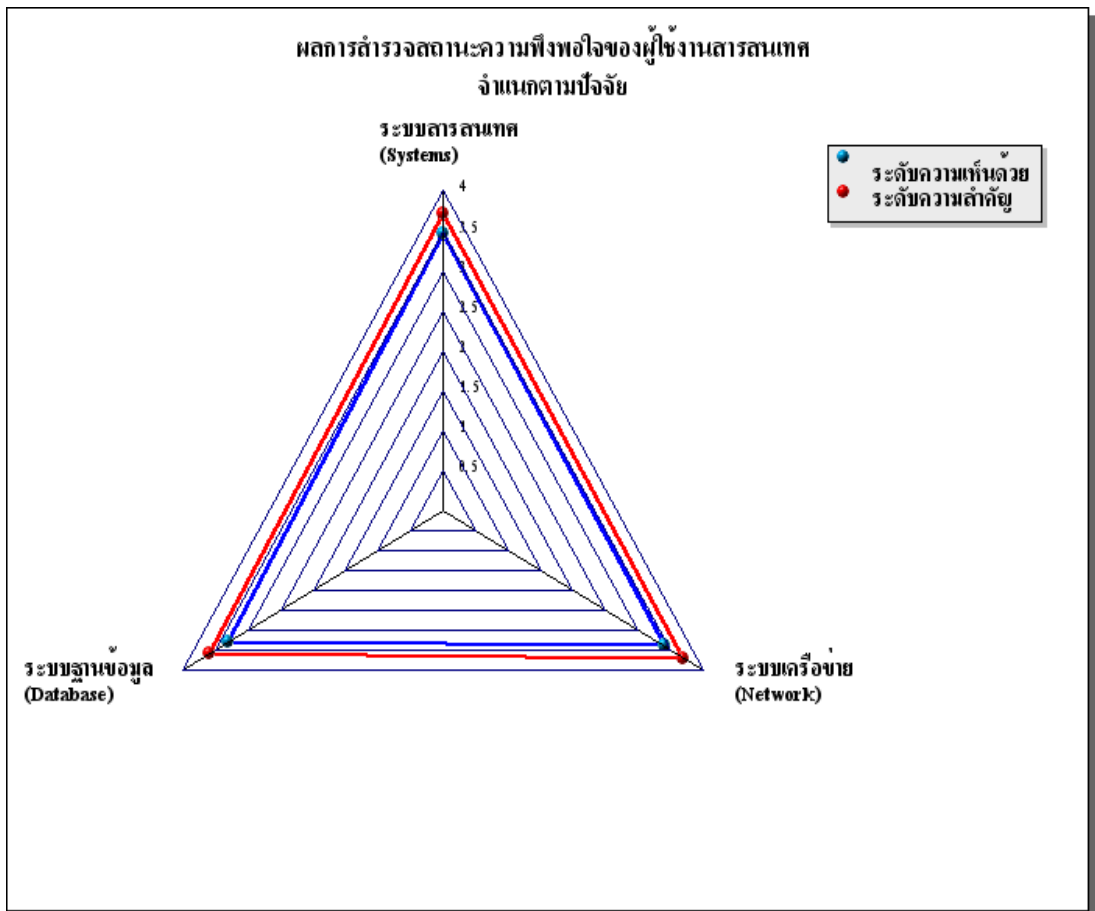
สำรวจด้านระบบเครือข่าย แม้ว่าผู้ตอบแบบสำรวจจะไม่ได้เห็นด้วยสูงที่สุด แต่ก็ให้ความสำคัญมากที่สุด โดยได้ระดับคะแนนเฉลี่ยรวม 3.7 คะแนน

นอกจากนี้ ปัจจัยการสำรวจด้านระบบฐานข้อมูล พบว่า ผู้ตอบแบบสำรวจให้ความสำคัญเห็นด้วยและความสำคัญในระดับน้อยที่สุด คือ 3.3 และ 3.6 ตามลำดับ ในทุกข้อคำถาม ซึ่งแม้ว่าจากเกณฑ์การจำแนกและแปลผลระดับคะแนนเฉลี่ยรวมของความเห็นด้วย และมีความสำคัญอยู่ในระดับมาก แต่องค์กรควรให้ความสำคัญในการพัฒนาปัจจัยการสำรวจในด้านที่คะแนนเฉลี่ยต่ำกว่าคะแนนเฉลี่ยภาพรวมด้วยในที่นี้ คือ ระบบฐานข้อมูลซึ่งถือว่ามีความสำคัญมากในการที่หน่วยงานในองค์กรจะเรียกใช้ข้อมูล หากการจัดระบบฐานข้อมูลไม่ดีเรียกใช้ได้ลำบากก็จะมีผลกระทบต่อการใช้งานตามมา โดยผลการสำรวจสถานะความพึงพอใจของผู้ใช้งานสารสนเทศสามารถสรุปได้ดังแผนภาพที่ 1 และ 2

แผนภาพที่ 1 ผลการสำรวจสถานะความพึงพอใจของผู้ใช้งานสารสนเทศจำแนกตามข้อคำถาม



แผนภาพที่ 2 ผลการสำรวจสถานะความพึงพอใจของผู้ใช้งานสารสนเทศ จำแนกตามปัจจัย



ตารางที่ 3 ผลการสำรวจสถานะบรรยากาศภายในองค์กร

ปัจจัย การ สำรวจ	คำถาม	ความ เห็นด้วย	ความ สำคัญ	
Culture	1. ความรู้สึกเป็นส่วนหนึ่งของ ส่วนราชการ (A sense of belonging and meaning)	7. ข้าพเจ้าเข้าใจทิศทาง และ กลยุทธ์ของส่วนราชการ	3.2	3.4
		8. ข้าพเจ้ามีความภูมิใจที่ได้ ปฏิบัติงานในส่วนราชการนี้	3.4	3.6
	2. การได้รับการสนับสนุนทั้ง จากผู้บังคับบัญชาและเพื่อน ร่วมงาน (Social and Supervisory support)	9. ข้าพเจ้าสามารถขอคำปรึกษา จากผู้บังคับบัญชาได้ตลอดเวลา รวมทั้งได้รับการ สนับสนุนเพื่อให้การทำงาน ประสบความสำเร็จ	3.2	3.5
		10. ข้าพเจ้ามีอุปกรณ์และวัสดุ ที่จำเป็นเพียงพอต่อการทำงาน ให้สำเร็จ	3.0	3.4
	3. ความสมดุลระหว่างความ พยายามและผลลัพธ์ที่ได้รับ (Balance between effort/ conditions)	11. ข้าพเจ้ามีความภูมิใจและมี ความสุขที่สามารถทำงานให้ สำเร็จตรงตามเป้าหมาย	3.5	3.7

ตารางที่ 3 (ต่อ)

ปัจจัยการ สำรวจ	คำถาม		ความ เห็นด้วย	ความ สำคัญ
		12. ผู้บังคับบัญชาหรือเพื่อนร่วมงานเห็นว่างานที่ข้าพเจ้าทำมีประโยชน์และมีคุณค่า	3.3	3.5
Leadership	4. สภาวะแวดล้อมในการทำงาน (Physical working conditions)	13. สภาพแวดล้อมการทำงานในปัจจุบันทำให้ข้าพเจ้าทำงานอย่างมีความสุข	3.1	3.4
		14. ข้าพเจ้ามั่นใจว่าหน่วยงานของข้าพเจ้าไม่มีการละเมิดหรือคุกคามทางเพศ	3.2	3.6
	5. การได้มีส่วนร่วม (Meaningful Involvement)	15. ข้าพเจ้ามีโอกาสแสดงความคิดเห็นในงานที่รับผิดชอบได้อย่างเต็มที่	3.1	3.4
		16. ผู้บริหารและผู้บังคับบัญชาให้ความสนใจกับความคิดเห็นของข้าพเจ้าเสมอ	3.1	3.3

ตารางที่ 3 (ต่อ)

ปัจจัยการ สำรวจ	คำถาม	ความ เห็นด้วย	ความ สำคัญ
6. ความชัดเจนในที่ทำงาน (Job clarity)	17. ข้าพเจ้ามีความเข้าใจใน บทบาทหน้าที่ของตนเองอย่าง ชัดเจน ว่าจะต้องปฏิบัติงาน อย่างไร จึงจะทำงานให้ ประสบความสำเร็จ	3.3	3.6
	18. ข้าพเจ้าปฏิบัติงานโดย คำนึงถึงผลสัมฤทธิ์ ตาม เป้าหมายของส่วนราชการ	3.5	3.7
7. ความยุติธรรมในการทำงาน (Overall fairness)	19. ข้าพเจ้าเชื่อมั่นว่าผู้บริหาร มีความยุติธรรม	3.0	3.5
	20. ข้าพเจ้าเชื่อมั่นว่าส่วน ราชการของข้าพเจ้ามีการ ทำงานอย่างซื่อตรง ไม่ทุจริต คอร์รัปชัน	3.0	3.5

ตารางที่ 3 (ต่อ)

ปัจจัยการ สำรวจ	คำถาม	ความ เห็นด้วย	ความ สำคัญ	
	8. ความสมดุลระหว่างสิ่งที่ ต้องทำ และการควบคุม (Balanced between demands/ control)	21. ข้าพเจ้ายินดีที่จะ ปรับเปลี่ยนวิธีการทำงาน เพื่อให้งานสำเร็จตามที่ ผู้บังคับบัญชามอบหมาย	3.4	3.6
Personal	9. ความพึงพอใจต่องาน โดยรวม (Overall job satisfaction)	22. ข้าพเจ้ามีความสุขกับ การทำงานที่รับผิดชอบอยู่ ในปัจจุบัน	3.2	3.5
Contribution		23. ข้าพเจ้าเชื่อมั่นว่าส่วน ราชการจะสามารถ ดำเนินงานได้ประสบ ความสำเร็จ	3.3	3.5
	10. ความสมดุลระหว่างงาน และชีวิตส่วนตัว (Work/ life balance)	24. ข้าพเจ้าสามารถ กำหนดและดำเนินการ ตามแผนในการทำงานได้ ตามความเหมาะสม	3.2	3.4

ตารางที่ 3 (ต่อ)

ปัจจัยการ สำรวจ	คำถาม		ความ เห็นด้วย	ความ สำคัญ
		25. การทำงานของข้าพเจ้าไม่ ก่อให้เกิดปัญหาในการใช้เวลา กับชีวิตส่วนตัวและครอบครัว ของข้าพเจ้า	3.2	3.5
Teamwork	11. ความภูมิใจในงานที่ทำ (Pride in workmanship)	26. ส่วนราชการของข้าพเจ้า ส่งเสริมการทำงานเป็นทีม เพื่อให้เกิดความร่วมมือ และ การทำงานที่มีคุณภาพดี	3.1	3.4
		27. ข้าพเจ้าเชื่อว่าผู้รับบริการ ได้รับบริการที่ดีที่สุดจากส่วน ราชการของข้าพเจ้า	3.3	3.6
KM	12. การแลกเปลี่ยนเรียนรู้และ พัฒนา (Learning Sharing & Challenge)	28. ข้าพเจ้าได้มีโอกาสในการ แลกเปลี่ยนเรียนรู้และพัฒนา ตนเอง ในด้าน ความรู้ ความสามารถในการทำงาน อย่างสม่ำเสมอ	3.2	3.4

ตารางที่ 3 (ต่อ)

ปัจจัยการ สำรวจ	คำถาม	ความ เห็นด้วย	ความ สำคัญ
	29. ส่วนราชการของข้าพเจ้าได้นำองค์ความรู้ที่ได้จากการแลกเปลี่ยนเรียนรู้มาใช้ในการพัฒนางานดีขึ้นอย่างต่อเนื่อง	3.1	3.5
	30. ข้าพเจ้ามีความรู้ลึกกว่างานของข้าพเจ้ามีความท้าทายและช่วยให้ข้าพเจ้าได้เรียนรู้และมีประสบการณ์มากขึ้น	3.3	3.5
เฉลี่ยภาพรวม		3.2	3.5

เกณฑ์การจำแนกเพื่อแปลผล แบ่งเป็น 3 ระดับ คือ

- 1.0 – 2.0 หมายถึง มีความเห็นด้วย มีความสำคัญน้อย
- 2.1 – 3.0 หมายถึง มีความเห็นด้วย มีความสำคัญปานกลาง
- 3.1 – 4.0 หมายถึง มีความเห็นด้วย มีความสำคัญมาก

จากข้อมูลในตารางที่ 3 พบว่า ปัจจัยด้านวัฒนธรรมองค์กร (Culture) คำถามข้อที่ 3 และ 11 และปัจจัยด้านภาวะผู้นำ (Leadership) ผู้ตอบแบบสำรวจเห็นด้วยมากที่สุด โดยได้

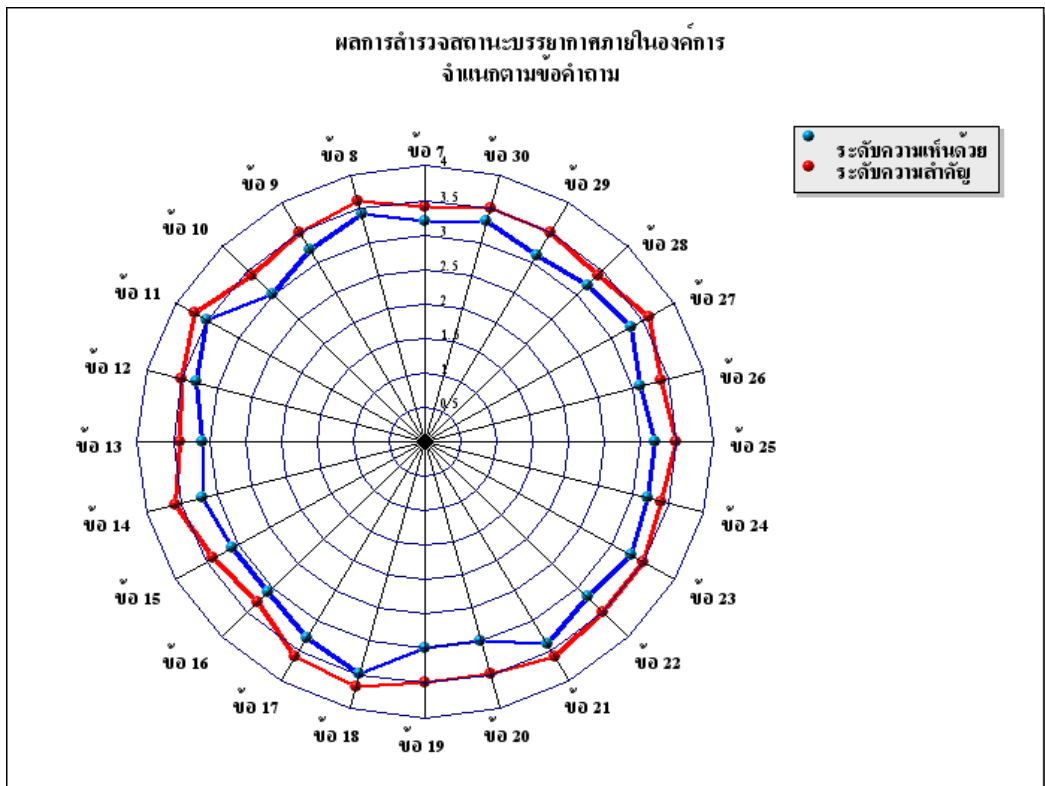
ระดับคะแนนเฉลี่ยรวม 3.5 คะแนน และผู้ตอบแบบสำรวจให้ความสำคัญมากที่สุด โดยได้ระดับคะแนนเฉลี่ยรวม 3.7 คะแนน

นอกจากนี้ ปัจจัยการสำรวจที่มีผู้ตอบแบบสำรวจเห็นด้วยน้อยที่สุด คือ ปัจจัยด้านวัฒนธรรมองค์กร (Culture) คำถามข้อที่ 10 และปัจจัยด้านภาวะผู้นำ (Leadership) คำถามข้อที่ 19 และ 20 โดยได้ระดับคะแนนเฉลี่ยรวม 3.0 คะแนน ซึ่งแม้ว่าจากเกณฑ์การจำแนกและแปลผลระดับคะแนนเฉลี่ยรวมของความเห็นด้วย และมีความสำคัญอยู่ในระดับมาก แต่องค์กรควรให้ความสำคัญในการพัฒนาปัจจัยการสำรวจในด้านที่คะแนนเฉลี่ยต่ำกว่าคะแนนเฉลี่ยภาพรวมด้วยในที่นี้ คือ วัฒนธรรมองค์กร ในเรื่องของวัตถุประสงค์ที่เพียงพอต่อการทำงาน ซึ่งถือว่ามีความสำคัญมากในการที่หน่วยงานในองค์กรจะปฏิบัติหน้าที่ให้สำเร็จได้นั้น จำเป็นต้องมีวัตถุประสงค์ที่เพียงพอต่อการปฏิบัติหน้าที่อันจะทำให้บุคลากรในหน่วยงานสามารถปฏิบัติงานได้อย่างเต็มที่และบรรลุเป้าหมายขององค์กรด้วย ในเรื่องของความยุติธรรมในการทำงานผลการสำรวจพบว่า ผู้ตอบแบบสำรวจมีความเห็นด้วยน้อยที่สุด (น้อยที่สุดในระดับความเห็นด้วยมาก) คือ 3.0 คะแนน แสดงให้เห็นว่า ในองค์กรมีความยุติธรรมในการทำงาน มีความเชื่อมั่นว่าผู้บริหารความยุติธรรม และมีความเชื่อมั่นว่าส่วนราชการของตนมีการทำงานอย่างซื่อตรงไม่ทุจริตที่ยังน้อยอยู่ เมื่อเปรียบเทียบกับคะแนนเฉลี่ยภาพรวม ดังนั้น องค์กรจึงควรให้ความสำคัญในด้านนี้ ด้วยเพื่อให้เกิดมาตรฐานขององค์กรต่อไป

ส่วนปัจจัยการสำรวจที่มีผู้ตอบแบบสำรวจเห็นความสำคัญน้อยที่สุด คือ ปัจจัยด้านภาวะผู้นำ (Leadership) คำถามข้อที่ 16 ได้ระดับคะแนนเฉลี่ยรวม 3.3 คะแนน เป็นในเรื่องของการที่ผู้บริหารและผู้บังคับบัญชาให้ความสนใจกับความคิดเห็นของบุคลากรในองค์กร แสดงให้เห็นว่า บุคลากรในองค์กรเห็นความสำคัญในเรื่องนี้ค่อนข้างน้อยซึ่งข้อนี้ก็เป็นข้อที่มีความสำคัญมากอีกประการหนึ่งที่ผลักดันให้องค์กรสามารถพัฒนาไปได้จึงควรให้

ความสำคัญตรงส่วนนี้ด้วยโดยผลการสำรวจสถานะบรรยากาศภายในองค์กร สามารถสรุป
ได้ดังแผนภาพที่ 4 และ 5

แผนภาพที่ 3 ผลการสำรวจสถานะบรรยากาศภายในองค์กร จำแนกตามข้อคำถาม



แผนภาพที่ 4 ผลการสำรวจสถานะบรรยากาศภายในองค์กร จำแนกตามปัจจัย

